



RECOMENDACIONES POLÍTICAS ECO-IN SOBRE INCLUSIÓN ESCOLAR



Recomendaciones políticas ECO-IN sobre inclusión escolar

El proyecto ECO-IN

El proyecto Algoritmo para nuevos enfoques ecológicos para la inclusión (ECO-IN)¹ se puso en marcha en el año 2019, dentro del programa Erasmus+, con el objetivo de desarrollar un nuevo sistema de evaluación y actividades formativas, capaces de generar escuelas inclusivas a partir de un enfoque “ecológico”. Para conseguirlo, el consorcio del proyecto, formado por la [Universidad de Perusa](#), [FORMA.Azione](#), el [Sindicato de la Educación Lituano](#), la [Universidad de Urbino](#), [MIRADA LOCAL](#), la [Inspección Escolar del Condado de Alba](#) (Rumanía) y la [Fundación SOLIDAR](#), trabajó en profundidad. investigación sobre la inclusión escolar en la educación primaria y secundaria en Bélgica, Italia, Lituania, Rumanía y España.

A partir de las necesidades identificadas en estos estados miembros de la UE y tras más investigaciones a nivel de la UE, el proyecto ofrece un protocolo de evaluación innovador y digitalizado para evaluar y controlar las prácticas de inclusión exitosas, recomendaciones políticas para impulsar la inclusión y formación para preparar a todas las partes interesadas en la educación. (profesores, directores de escuela, responsables políticos, educadores, expertos externos, padres, familias) para participar

activamente en el sistema escolar siguiendo un “enfoque ecológico”.

Las siguientes recomendaciones políticas se basan en los resultados del proyecto ECO-IN y los informes de FORMA. Azione, el Sindicato de la Educación de Lituania, MIRADA LOCAL, la Inspección Escolar del Condado de Alba (Rumanía), la Fundación SOLIDAR, la Universidad de Perusa y la Universidad de Urbino, así como las contribuciones a la Conferencia de alto nivel ECO-IN sobre recomendaciones políticas para la inclusión escolar de representantes de las siguientes organizaciones: Grupo de Trabajadores del CESE, CSEE, Comisión Europea (DG EAC), LLLP, OBESSU y Grupo S&D.

Recomendaciones políticas

A partir de los resultados del proyecto ECO-IN, las siguientes recomendaciones tienen como objetivo apoyar la educación inclusiva a nivel de la UE:

1. Elaboración de políticas basadas en la evidencia y evaluación de la educación inclusiva para informar y orientar las políticas inclusivas.

Las políticas educativas tendrían mucho más impacto si resultaran de enfoques basados en la

¹ [ECO-IN project website](#)

evidencia. Esto se puede basar en herramientas de medida como el algoritmo que ofrece el proyecto ECO-IN que permite recoger datos que se pueden utilizar para informar la toma de decisiones. El desarrollo de estas herramientas a disposición de los responsables políticos de educación tanto europeos como nacionales contribuiría a la consecución de estrategias importantes como en el Espacio Europeo de Educación. Además, evaluar la inclusión en la educación es posible y debería ser impulsado por la UE. No sólo apoyando proyectos como ECO-IN sino también difundiendo los resultados de estos proyectos para que lleguen al ámbito correspondiente (escuelas, profesores, sindicatos de educación, responsables escolares, empresarios de la educación, etc.).

2. Crear una definición común de necesidades especiales.

La falta de una definición común de necesidades especiales es un problema crucial para la implementación de la política relacionada con la Educación Inclusiva. Esta definición común debería ser lo suficientemente amplia y basarse en una comprensión interseccional de las desigualdades y necesidades.

3. Promover a nivel de la UE una percepción y comprensión positivas de los alumnos con NEE y estudiantes con diferentes orígenes socioeconómicos, lingüísticos y culturales entre profesores, padres, otros estudiantes y la comunidad escolar.

Un aspecto que afecta a la adopción con éxito de la Educación Inclusiva es la percepción y comprensión de los alumnos con NEE entre profesores, padres, otros alumnos y la comunidad escolar. Esto quiere decir que trabajar por un cambio de cultura y actitudes es un paso necesario para mejorar la Educación Inclusiva en cualquier entorno escolar, así como para potenciar su impacto duradero a nivel comunitario.

4. Fomentar la Formación ecológica y el Desarrollo Profesional:

La UE debería dar un mejor apoyo a los estados miembros para ofrecer una formación integral para los profesores y otro personal de apoyo, y programas de desarrollo profesional centrados en la educación inclusiva.

5. Desarrollar directrices de la UE para currículos inclusivos

La UE debería elaborar directrices para que los estados miembros apoyen el desarrollo de planes de estudios inclusivos que reflejen la diversidad de los alumnos y fomenten el sentimiento de pertenencia y respeto para todos y ofrezcan un enfoque sistemático de la educación inclusiva.

6. Reconocer y promover la contribución de cada profesional al fomento de la educación inclusiva

A nivel de la UE, hay organizaciones que representan a estudiantes, familias, padres y directores de escuela que defienden una mejor participación de estos actores externos en la elaboración e implementación de políticas. Plataformas de la sociedad civil como la Plataforma de Aprendizaje Permanente contribuyen a los enfoques ecológicos y al reconocimiento de estos últimos por parte de los agentes institucionales. Sin embargo, muy a menudo el proceso de elaboración de políticas adopta un enfoque más restringido, dejando de lado el enfoque ecológico y el reconocimiento de diferentes profesiones que trabajan en sinergia para conseguir una educación inclusiva. Entre ellos, destaca la falta de definición y reconocimiento del papel de los profesionales que ofrecen orientación en las escuelas.

7. Implicar a las partes interesadas

A la hora de crear políticas de educación inclusiva, los responsables políticos a nivel de la UE deberían tener en cuenta las OSC y los orígenes del voluntariado, y otros tipos de personal de apoyo educativo para enriquecer la consulta de profesores, padres, directores de escuela y aprendices.



Con el fin de promover la educación inclusiva a **nivel nacional**, el proyecto recomienda las siguientes medidas políticas:

1. Desarrollar planes de estudios más flexibles e inclusivos

Los actuales currículos escolares de varios Estados miembros tienden a ser, por un lado, una causa de sobrecarga para el profesorado y, por otro, demasiado estrictos para adaptarse a los alumnos con necesidades diferenciadas. Por este motivo, sería conveniente apostar por un espectro de prácticas dentro de cada plan de estudios, con el fin de acomodar estas necesidades. Debería preverse en consecuencia el tiempo para una formación dedicada y la financiación para apoyarla, así como una mano de obra cualificada dedicada.

2. Destinar los recursos adecuados a la educación y la educación inclusiva

La inclusión en las escuelas se ve minada por la falta de financiación para la educación en general y para hacerla más inclusiva en particular.² Menos recursos significa menos inversión en personal especializado que puede dar apoyo a los profesores para llevar la inclusión a sus aulas, así como más carga de trabajo para los profesores, a menudo dejados solos para hacerlo. Las estrategias y metodologías no pueden pasar por alto la cuestión de la financiación a la hora de desarrollar cualquier tipo de provisión, recomendación, práctica, etc. para la promoción e implementación de la Educación Inclusiva. Estos recursos asignados deben ser públicos y sostenibles, así como orientados y acompañados del mecanismo de seguimiento de su eficacia.

3. Diseñar la Formación del Profesorado y el Desarrollo Profesional

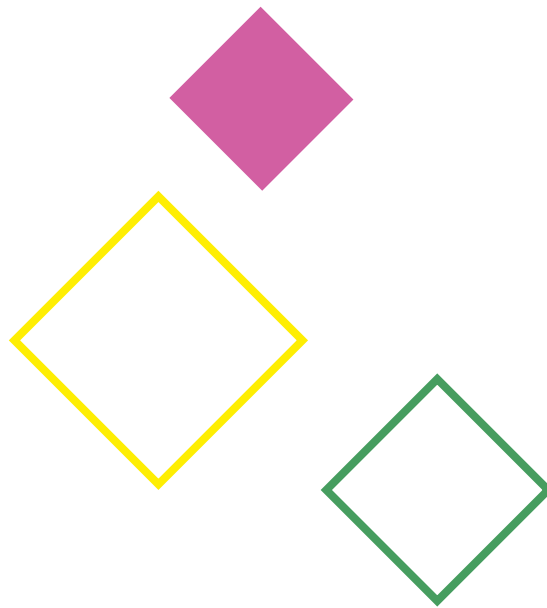
La estructura existente en muchos estados miembros de la UE no permite a los profesores tener tiempo ni reconocimiento suficiente para

participar en estas actividades. Las formaciones en las que se ven obligados a participar no les ayudan, el papeleo que deben entregar se está convirtiendo en una carga enorme, el tamaño de las clases es especialmente grande en muchos países, la remuneración es baja. En general, es muy difícil motivar a los profesores y ofrecerles el espacio suficiente para participar también en operaciones que contribuyan a un entorno más inclusivo. Es necesario un cambio estructural, ya que confiar en la buena voluntad de unos cuantos profesores es insostenible además de profundamente injusto. Es importante destacar que estas formaciones deben adaptarse a las necesidades de los profesores y ofrecerlas no sólo a los profesores, sino a todo el personal educativo, incluidos los líderes escolares y el personal de apoyo.

4. A nivel nacional son necesarios sistemas de evaluación y seguimiento adecuados.

Las pruebas nacionales aún se centran demasiado en el rendimiento, el rendimiento, los exámenes y las calificaciones, en lugar de promover el aprendizaje para todos. A nivel de las instituciones educativas, es esencial hacer un seguimiento del progreso en la implementación de la educación inclusiva en comparación con los marcos regionales/nacionales existentes. A nivel del proceso de aprendizaje del alumnado, es importante disponer de sistemas de evaluación que eviten la reproducción de las desigualdades y favorezcan el aprendizaje para todos, así como que tengan en cuenta métodos pedagógicos innovadores. Al mismo tiempo, las medidas para aumentar la inclusión escolar deben estar bien contextualizadas, que permitan a los centros educativos y a los grupos de interés relacionados, realizar evaluaciones y tomar las medidas necesarias para responder adecuadamente a sus propias necesidades y basándose en los principios expresados.

² "Xhomaqi, Brikena (chief ed). (2022). "<https://llplatform.eu/ll/wp-content/uploads/2023/01/Position-Paper-2022-FINAL-1.pdf> Investment in Education & Training: A public good for all" December 2022. Andrei Frank, Policy, Erika María Rodríguez Somlyay, Jessica Fiorelli, Alex O'Quinn (eds.). Lifelong Learning Platform



Las siguientes organizaciones han iniciado y llevado a cabo el proyecto ECO-IN, que incluye un conjunto de documentos políticos. Son los primeros firmantes de este documento e invitan a todas las partes interesadas en políticas de educación inclusiva a unirse a este compromiso para promover aún más las recomendaciones y herramientas políticas basadas en la evidencia derivadas del proyecto. Si queréis que vuestra organización se una a este esfuerzo y para obtener más información, os podéis poner en contacto con Mirada Local o alguno de los socios del proyecto.

