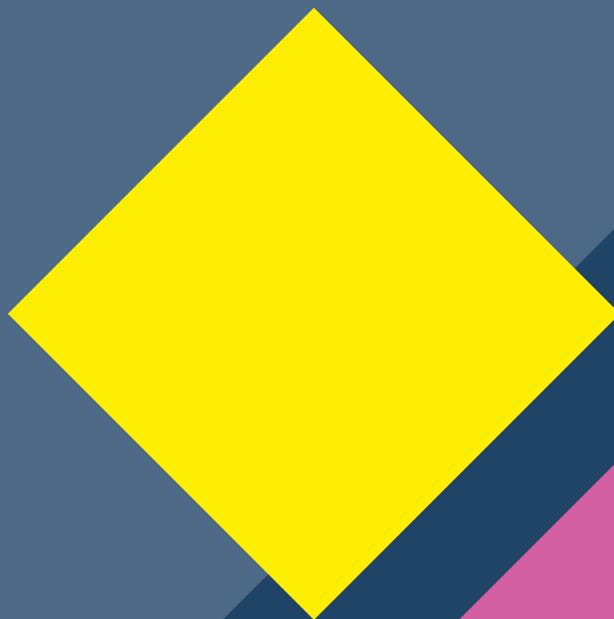




RECOMANACIONS POLÍTIQUES ECO-IN SOBRE INCLUSIÓ ESCOLAR



Recomanacions polítiques ECO-IN sobre inclusió escolar

El projecte ECO-IN

El projecte Algoritme per a nous enfocaments ecològics per a la inclusió (ECO-IN)¹ es va posar en marxa l'any 2019, dins del programa Erasmus+, amb l'objectiu de desenvolupar un nou sistema d'avaluació i activitats formatives, capaços de generar escoles inclusives a partir d'un enfocament "ecològic". Per aconseguir-ho, el consorci del projecte, format per la [Universitat de Perusa](#), [FORMA.Azione](#), el [Sindicat de l'Educació Lituà](#), la [Universitat d'Urbino](#), [MIRADA LOCAL](#), la [Inspecció Escolar del Comtat d'Alba](#) (Romania) i la [Fundació SOLIDAR](#), va treballar en profunditat. investigació sobre la inclusió escolar a l'educació primària i secundària a Bèlgica, Itàlia, Lituània, Romania i Espanya.

A partir de les necessitats identificades en aquests estats membres de la UE i després de més investigacions a nivell de la UE, el projecte ofereix un protocol d'avaluació innovador i digitalitzat per avaluar i controlar les pràctiques d'inclusió reeixides, recomanacions polítiques per impulsar la inclusió i formació per preparar totes les parts interessades en l'educació. (professors, directors d'escola, responsables polítics, educadors, experts externs, pares, famílies) per participar activament en el sistema escolar seguint un "enfocament ecològic".

¹ [Web del projecte ECO-IN](#)

Les següents recomanacions polítiques es basen en els resultats del projecte ECO-IN i els informes de [FORMA.Azione](#), el [Sindicat de l'Educació de Lituània](#), [MIRADA LOCAL](#), la [Inspecció Escolar del Comtat d'Alba](#) (Romania), la [Fundació SOLIDAR](#), la [Universitat de Perusa](#) i la [Universitat d'Urbino](#), així com les contribucions a la Conferència d'alt nivell ECO-IN sobre recomanacions polítiques per a la inclusió escolar de representants de les organitzacions següents: Grup de Treballadors del CESE, CSEE, Comissió Europea (DG EAC), LLLP, OBESSU i Grup S&D.

Recomanacions polítiques

A partir dels resultats del projecte ECO-IN, les recomanacions següents tenen com a objectiu donar suport a l'educació inclusiva a nivell de la UE:

1. Elaboració de polítiques basades en l'evidència i avaluació de l'educació inclusiva per informar i orientar les polítiques inclusives.

Les polítiques educatives tindrien molt més impacte si resultessin d'enfocaments basats en l'evidència. Això es pot basar en eines de mesura com l'algorisme que ofereix el projecte ECO-IN que permet recollir dades que es poden utilitzar per informar la presa de decisions.

El desenvolupament d'aquestes eines a disposició dels responsables polítics d'educació tant europeus com nacionals contribuiria a l'assoliment d'estratègies importants com l'Espai Europeu d'Educació. A més, avaluar la inclusió en l'educació és possible i hauria de ser impulsat per la UE. No només donant suport a projectes com ECO-IN sinó també difonent els resultats d'aquests projectes perquè arribin al terreny (escoles, professors, sindicats d'educació, responsables escolars, empresaris de l'educació, etc.).

2. Crear una definició comuna de necessitats especials.

La manca d'una definició comuna de necessitats especials és un problema crucial per a la implementació de la política relacionada amb l'Educació Inclusiva. Aquesta definició comuna hauria de ser prou àmplia i basar-se en una comprensió interseccional de les desigualtats i necessitats.

3. Promoure una percepció i comprensió positives dels alumnes amb NEE i estudiants amb diferents orígens socioeconòmics, lingüístics i culturals entre professors, pares, altres estudiants i la comunitat escolar, i a nivell de la UE.

Un aspecte que afecta l'adopció amb èxit de l'Educació Inclusiva és la percepció i comprensió dels alumnes amb NEE entre professors, pares, altres alumnes i la comunitat escolar. Això vol dir que treballar per un canvi de cultura i actituds és un pas necessari per millorar l'Educació Inclusiva en qualsevol entorn escolar, així com per potenciar el seu impacte durador a nivell comunitari.

4. Fomentar la Formació ecològica i el Desenvolupament Professional:

La UE hauria de donar un millor suport als estats membres per oferir una formació integral per als professors i altre personal de suport, i programes de desenvolupament professional centrats en l'educació inclusiva.

5. Desenvolupar directrius de la UE per a currículums inclusius

La UE hauria d'elaborar directrius perquè els estats membres donin suport al desenvolupament de plans d'estudis inclusius que reflecteixin la diversitat dels alumnes i fomentin el sentiment de pertinença i respecte per a tothom i ofereixin un enfocament sistemàtic de l'educació inclusiva.

6. Reconèixer i promoure la contribució de cada professional al foment de l'educació inclusiva

A nivell de la UE, hi ha organitzacions que representen estudiants, famílies, pares i directors d'escola que defensen una millor participació d'aquests actors externs en l'elaboració i implementació de polítiques. Plataformes de la societat civil com la Plataforma d'Aprenentatge Permanent contribueixen als enfocaments ecològics i al reconeixement d'aquests últims per part dels agents institucionals. No obstant això, molt sovint el procés d'elaboració de polítiques adopta un enfocament més restringit, deixant de banda l'enfocament ecològic i el reconeixement de diferents professions que treballen en sinergia per aconseguir una educació inclusiva. Entre aquests, destaca la manca de definició i reconeixement del paper dels professionals que ofereixen orientació a les escoles.

7. Implicar les parts interessades

A l'hora de crear polítiques d'educació inclusiva, els responsables polítics a nivell de la UE haurien de tenir en compte les OSC i els orígens del voluntariat, i altres tipus de personal de suport educatiu per enriquir la consulta de professors, pares, directors d'escola i aprenents.

Per tal de promoure l'educació inclusiva a nivell nacional, el projecte recomana les mesures polítiques següents:

1. Desenvolupar plans d'estudis més flexibles i inclusius

Els actuals currículums escolars de diversos Estats membres tendeixen a ser, d'una banda, una causa de sobrecàrrega per al professorat i, de l'altra, massa estrictes per adaptar-se als alumnes amb



Co-funded by the
Erasmus+ Programme
of the European Union

necessitats diferenciades. Per aquest motiu, seria convenient apostar per un espectre de pràctiques dins de cada pla d'estudis, per tal d'acomodar aquestes necessitats. S'hauria de preveure en conseqüència el temps per a una formació dedicada i el finançament per donar-hi suport, així com una mà d'obra qualificada dedicada.

2. Destinar els recursos adequats a l'educació i l'educació inclusiva

La inclusió a les escoles es veu minada per la manca de finançament per a l'educació en general i per fer-la més inclusiva en particular.²² Menys recursos significa menys inversió en personal especialitzat que pot donar suport als professors per portar la inclusió a les seves aules, així com més càrrega de treball per als professors, sovint deixats sols per fer-ho. Les estratègies i metodologies no poden passar per alt la qüestió del finançament a l'hora de desenvolupar qualsevol tipus de provisió, recomanació, pràctica, etc. per a la promoció i implementació de l'Educació Inclusiva. Aquests recursos assignats han de ser públics i sostenibles, així com orientats i acompanyats del mecanisme de seguiment de la seva eficàcia.

3. Dissenyar la Formació del Professorat i el Desenvolupament Professional

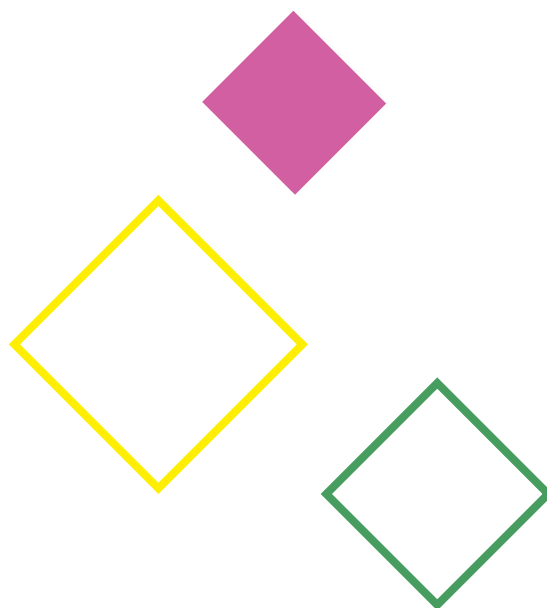
L'estructura existent a molts estats membres de la UE no permet als professors tenir temps ni reconeixement suficient per participar en aquestes activitats. Les formacions en què es veuen obligats a participar no els ajuden, la paperassa que han de lliurar s'està convertint en una càrrega enorme, la mida de les classes és especialment gran a molts països, la remuneració és baixa. En general, és molt difícil motivar els professors i oferir-los l'espai suficient per participar també en operacions que contribueixin a un entorn més inclusiu. Cal un canvi estructural, ja que confiar en la bona voluntat d'uns quants professors és insostenible a més de profundament injust. És

important destacar que aquestes formacions s'han d'adaptar a les necessitats dels professors i oferir-les no només als professors, sinó a tot el personal educatiu, inclosos els líders escolars i el personal de suport.

4. A nivell nacional calen sistemes d'avaluació i seguiment adequats.

Les proves nacionals encara se centren massa en el rendiment, el rendiment, els exàmens i les qualificacions, en lloc de promoure l'aprenentatge per a tothom. A nivell de les institucions educatives, és essencial fer un seguiment del progrés en la implementació de l'educació inclusiva en comparació amb els marcs regionals/nacionals existents. A nivell del procés d'aprenentatge de l'alumnat, és important disposar de sistemes d'avaluació que evitin la reproducció de les desigualtats i afavoreixin l'aprenentatge per a tothom, així com que tinguin en compte mètodes pedagògics innovadors. Al mateix temps, les mesures per augmentar la inclusió escolar han d'estar ben contextualitzades, que permetin als centres educatius i als grups d'interès relacionats realitzar avaluacions i prendre les mesures necessàries per respondre adequadament a les seves pròpies necessitats i basant-se en els principis expressats.

²² "Xhomaqi, Brikena (chief ed). (2022). "<https://lllplatform.eu/lll/wp-content/uploads/2023/01/Position-Paper-2022-FINAL-1.pdf> Investment in Education & Training: A public good for all" December 2022. Andrei Frank, Policy, Erika María Rodríguez Somlyay, Jessica Fiorelli, Alex O'Cuinn (eds.). Lifelong Learning Platform



Les organitzacions següents han iniciat i dut a terme el projecte ECO-IN, que inclou un conjunt de documents polítics. Són els primers signants d'aquest document i conviden totes les parts interessades en polítiques d'educació inclusiva a unir-se a aquest compromís per promoure encara més les recomanacions i eines polítiques basades en l'evidència derivades del projecte. Si voleu que la vostra organització s'uneixi a aquest esforç i per obtenir més informació, poseu-vos en contacte amb Mirada Local (info@miradalocal.cat).



unipg

UNIVERSITÀ DEGLI STUDI
DI PERUGIA



lipa net
propositional network



1506
UNIVERSITÀ
DEGLI STUDI
DI URBINO
CARLO BO

DISTUM
DIPARTIMENTO DI
STUDI
UMANISTICI



FORMA.Azione onf



LŠMPS
Lietuvos švietimo ir
mokslo profesinė sąjunga

solidar
FOUNDATION